



Manual de exploatare

Instalații de aer condiționat în sistem split

FDXM25F3V1B
FDXM35F3V1B
FDXM50F3V1B
FDXM60F3V1B

Manual de exploatare
Instalații de aer condiționat în sistem split

romană

Cuprins

1	Despre acest document	2
2	Despre sistem	2
2.1	Componente.....	2
3	Funcționarea	3
3.1	Intervalul de exploatare.....	3
4	Economisirea energiei și funcționarea optimă	4
5	Întreținere și deservire	4
5.1	Prezentare generală: Întreținere și deservire.....	4
5.2	Pentru a curăța tava de evacuare.....	5
5.3	Curățarea filtrului de aer, a grilei aspirației, a orificiului de evacuare a aerului și a panourilor exterioare.....	5
5.3.1	Pentru curățarea orificiului de evacuare a aerului și a panourilor exterioare.....	5
5.3.2	Pentru a curăța filtrul de aer.....	5
5.4	Întreținerea înainte de o perioadă îndelungată de neutilizare.....	5
5.5	Întreținerea după o perioadă îndelungată de neutilizare.....	6
6	Depanarea	6
6.1	Simptome care NU reprezintă defecțiuni ale sistemului.....	6
6.1.1	Simptom: Sistemul nu funcționează.....	7
6.1.2	Simptom: Unitatea degajă o ceață albă (unitatea interioară).....	7
6.1.3	Simptom: Din unitate iese praf.....	7
6.1.4	Simptom: Unitățile pot emana mirosuri.....	7
6.1.5	Simptom: Instalația se oprește brusc (becul indicator al funcționării este aprins).....	7
6.1.6	Simptom: Ventilatorul exterior se rotește în timp ce instalația de aer condiționat nu funcționează.....	7
6.1.7	Simptom: Operațiunea de încălzire se oprește brusc și se aude un sunet de curgere.....	7
7	Dezafectarea	7

1 Despre acest document

Vă mulțumim pentru cumpărarea acestui produs. Vă rugăm:

- Citiți cu atenție documentația înainte de manevrarea telecomenzii pentru a asigura cel mai bun randament posibil.
- Păstrați documentația pentru consultare ulterioară.

Public țintă

Utilizatori finali

Set documentație

Acest document face parte din setul documentației. Setul complet este format din:

- **Măsuri generale de protecție:**
 - Instrucțiuni de tehnica securității pe care trebuie să le citiți înainte de a vă exploata sistemul
 - Format: Hârtie (în cutia unității interioare)
- **Manual de exploatare:**
 - Instrucțiuni de exploatare
 - Format: Hârtie (în cutia unității interioare)

Cele mai recente versiuni ale documentației furnizate pot fi disponibile pe site-ul Web Daikin regional sau prin intermediul instalatorului.

Documentația originală este scrisă în limba engleză. Toate celelalte limbi reprezintă traduceri.

2 Despre sistem



INFORMAȚII

Acest aparat este destinat utilizării de către utilizatori instruiți sau experți în magazine, în industria ușoară sau în ferme sau utilizării în scop comercial sau privat de către persoane nespecializate.



INFORMAȚII

Nivelul de presiune sonoră este mai mic de 70 dBA.



AVERTIZARE: MATERIAL INFLAMABIL

Agentul frigorific R32 (dacă e cazul) din această unitate este moderat inflamabil.^(a)

- (a) Consultați specificațiile unității exterioare pentru tipul de agent frigorific care trebuie utilizat.



AVERTIZARE

- Nu modificați, demontați, îndepărtați, reinstalați sau reparați unitatea de unul singur deoarece o demontare sau o instalare incorectă poate cauza electrocutare sau incendiu. Luați legătura cu distribuitorul.
- În cazul unei scăpări accidentale a agentului frigorific, asigurați-vă că nu există flacără deschisă. Agentul frigorific în sine este întregime sigur și netoxic. R410A este un agent frigorific necombustibil, iar R32 este un agent frigorific moderat inflamabil, dar generează un gaz toxic când se scurg accidental într-o încăpere unde este prezent aer combustibil de la încălzitoare cu ventilator, sobe de gătit cu gaz, etc. Întotdeauna solicitați personalului de serice calificat să confirme că punctul de scăpare a fost remediat înainte de a reîncepe exploatarea.



AVERTIZARE

Solicitați distribuitorului să instaleze și să reinstaleze aparatul de aer condiționat. Instalarea incompletă poate duce la scurgeri, electrocutare și incendiu.



NOTIFICARE

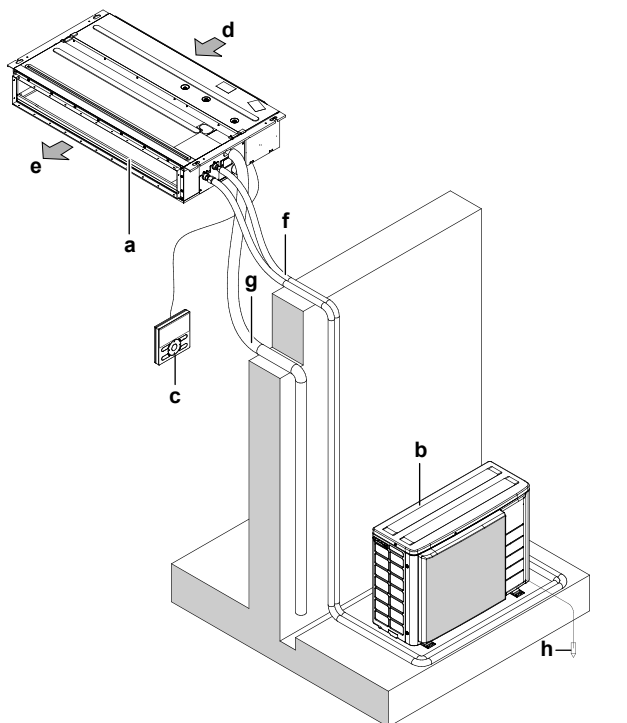
Instalarea sau conectarea necorespunzătoare a echipamentului sau accesoriilor poate cauza electrocutare, scurtcircuit, scăpări, incendiu sau alte deteriorări ale echipamentului. Utilizați numai accesorii, echipament opțional și piese de rezervă fabricate sau aprobate de Daikin.

2.1 Componente



INFORMAȚII

Ilustrația următoare este un exemplu și este posibil să NU se potrivească cu dispunerea sistemului.



- a Unitate interioară
- b Unitate exterioară
- c Interfața utilizatorului
- d Priza de aer
- e Evacuare aer
- f Tubulatura agentului frigorific și cablajul electric
- g Conductă de evacuare
- h Legătura la pământ a unității exterioare pentru a preveni electrocutarea.

**PRECAUȚIE**

Nu introduceți degetele, tije sau orice alte obiecte în priză sau în orificiul de evacuare a aerului. Nu scoateți grilajul ventilatorului. Când ventilatorul se rotește cu viteze mari, poate cauza accidentări.

**PRECAUȚIE**

Nu atingeți niciodată piesele interne ale telecomenzii.

Nu scoateți panoul frontal. La atingere, unele piese din interior sunt periculoase și pot cauza dereglări ale mașinii. Pentru verificarea și reglarea pieselor interne, solicitați distribuitorul.

**NOTIFICARE**

Nu ștergeți panoul de comandă al controlerului cu benzină, diluant, praf chimic, etc. Panoul se poate decolora sau acoperirea se poate desprinde. Dacă este grav murdar, înmuiați o cârpă într-un detergent neutru, diluat cu apă, stoarceți-o bine și ștergeți panoul. Ștergeți-l cu o altă cârpă uscată.

**NOTIFICARE**

Nu apăsați niciodată cu obiecte ascuțite butonul interfeței utilizatorului. Interfața utilizatorului poate fi deteriorată.

**NOTIFICARE**

Niciodată nu trageți sau răsuciți cablul electric al interfeței utilizatorului. Aceasta poate cauza defectarea unității.

3 Funcționarea

3.1 Intervalul de exploatare

Pentru combinația cu unitatea exterioară R410A, consultați următorul tabel:

Unități exterioare		Răcire	Încălzire
RR71~125	Temperatura din exterior	-15~46°C DB	—
	Temperatura din interior	18~37°C DB 12~28°C WB	—
RQ71~125	Temperatura din exterior	-5~46°C DB	-9~21°C DB -10~15°C WB
	Temperatura din interior	18~37°C DB 12~28°C WB	10~27°C DB
RXS25~60	Temperatura din exterior	-10~46°C DB	-15~24°C DB -16~18°C WB
	Temperatura din interior	18~32°C DB	10~30°C DB
2MXS50	Temperatura din exterior	10~46°C DB	-15~24°C DB -16~18°C WB
	Temperatura din interior	18~32°C DB	10~30°C DB
3MXS40~68 4MXS68~80	Temperatura din exterior	-10~46°C DB	-15~24°C DB -16~18°C WB
	Temperatura din interior	18~32°C DB	10~30°C DB
RZQG71~140	Temperatura din exterior	-15~50°C DB	-19~21°C DB -20~15,5°C WB
	Temperatura din interior	18~37°C DB 12~28°C WB	10~27°C DB
RZQSG71~140	Temperatura din exterior	-15~46°C DB	-14~21°C DB -15~15,5°C WB
	Temperatura din interior	20~37°C DB 14~28°C WB	10~27°C DB
RZQ200~250	Temperatura din exterior	-5~46°C DB	-14~21°C DB -15~15°C WB
	Temperatura din interior	20~37°C DB 14~28°C WB	10~27°C DB

Pentru combinația cu unitatea exterioară R32, consultați următorul tabel:

Unități exterioare		Răcire	Încălzire
2MXM50 3MXM40~68	Temperatura din exterior	-10~46°C DB	-15~24°C DB -16~18°C WB
	Temperatura din interior	-18~32°C DB	10~30°C DB
RXM25~60	Temperatura din exterior	-10~46°C DB	-15~24°C DB -16~18°C WB
	Temperatura din interior	18~32°C DB	10~30°C DB

4 Economisirea energiei și funcționarea optimă

Unități exterioare		Răcire	Încălzire
RZAG71~140	Temperatura din exterior	-20~52°C DB	-19,5~21°C DB -20~15,5°C WB
	Temperatura din interior	18~37°C DB 12~28°C WB	10~27°C DB
RZASG71~140	Temperatura din exterior	-15~46°C DB	-14~21°C DB -15~15,5°C WB
	Temperatura din interior	20~37°C DB 14~28°C WB	10~27°C DB
Umiditatea din interior		≤80% ^(a)	

(a) Pentru a evita condensarea și scurgerea apei din unitate. Dacă temperatura sau umiditatea sunt în afara acestor valori, se pot activa dispozitivele de siguranță și instalația de aer condiționat poate să nu funcționeze.

4 Economisirea energiei și funcționarea optimă



PRECAUȚIE

Nu expuneți niciodată direct fluxului de aer copiii mici, plantele sau animalele.



AVERTIZARE

NU așezați obiecte care se pot uda sub unitatea interioară și/sau exterioară. În acest caz, condensul de pe unitatea principală sau de pe țevile agentului frigorific, praful de pe filtrul de aer sau blocarea scurgerii pot provoca picurarea. Acest lucru poate duce la defectarea sau nefuncționarea obiectului așezat sub unitate.



NOTIFICARE

Nu folosiți sistemul în alte scopuri. Pentru a evita orice deteriorare a calității, nu folosiți unitatea pentru a răci instrumente de precizie, alimente, plante, animale sau lucrări de artă.



PRECAUȚIE

Nu exploatați sistemul în timp ce pulverizați insecticid în încăpere. Acest lucru poate cauza depunerea chimicalelor în unitate, periclitând sănătatea celor sensibili la chimicale.



AVERTIZARE

Nu plasați sprayuri inflamabile și nu folosiți sprayuri lângă instalația de aer condiționat. Procedând astfel se pot produce incendii.

Respectați următoarele măsuri de precauție pentru a asigura funcționarea corespunzătoare a sistemului.

- Împiedicați pătrunderea în încăpere a razelor de soare în timpul operațiunii de răcire, utilizând perdele sau jaluzele.
- Ventilați frecvent. Utilizarea de durată necesită atenție specială față de ventilație.
- Țineți ușile și geamurile închise. Dacă ușile și geamurile rămân deschise, aerul din încăpere va ieși afară, cauzând reducerea efectului de răcire sau de încălzire.
- Aveți grijă să nu răciți (încălziți) exagerat. Pentru a economisi energie, mențineți reglajul temperaturii la un nivel moderat.
- Nu plasați niciodată obiecte lângă priza de aer sau orificiul de evacuare a aerului din unitate. Aceasta pot cauza reducerea eficienței sau întreruperea funcționării.

- Întrerupeți alimentarea cu energie a unității când aceasta nu este utilizată perioade îndelungate de timp. Dacă întrerupătorul este cuplat, se consumă electricitate. Înainte de a reporni unitatea, porniți alimentarea cu 6 ore înainte de punerea în funcțiune, pentru a fi siguri de funcționarea fără probleme.
- Condensul se poate forma dacă umiditatea depășește 80% sau dacă orificiul de golire este blocat.
- Reglați temperatura din încăpere pentru a crea un mediu confortabil. Evitați încălzirea sau răcirea excesivă. Rețineți că până la atingerea temperaturii fixate pentru încăpere este nevoie de un anumit timp. Luați în considerare utilizarea opțiunilor de setare a temporizatorului.
- Potrivii direcția fluxului de aer pentru a evita colectarea aerului rece pe podea sau a aerului cald la tavan. (În sus în timpul operațiunii de răcire sau uscare la tavan, și în jos în timpul operațiunii de încălzire.)
- Evitați suflarea directă a aerului spre persoanele din încăpere.

5 Întreținere și deservire

5.1 Prezentare generală: Întreținere și deservire

Instalatorul trebuie să efectueze o întreținere anuală.

Agent frigorific

Acest produs conține gaze fluorurate cu efect de seră. NU eliberați gazul în atmosferă.

Tipul de agent frigorific: R32

Valoare potențială de încălzire globală (GWP): 675

Tip de agent frigorific: R410A

Valoare potențială de încălzire globală (GWP): 2087,5



NOTIFICARE

În Europa, emisiile de gaz cu efect de seră ale încărcăturii totale de agent frigorific din sistem (exprimate în tone echivalent CO₂) sunt utilizate pentru a determina intervalele de întreținere. Urmați legislația în vigoare.

Formula pentru calculul emisiilor de gaze cu efect de seră: Valoarea GWP a agentului frigorific × încărcătura totală de agent frigorific [în kg] / 1000

Luați legătura cu instalatorul pentru informații suplimentare.



NOTIFICARE

Întreținerea se va face de către un instalator autorizat sau de către un agent de service.

Vă recomandăm să efectuați întreținerea măcar o dată pe an. Cu toate acestea, legislația în vigoare poate impune intervale de întreținere mai scurte.



PRECAUȚIE

Înainte de a accesa bornele, asigurați-vă că ați întrerupt alimentarea de la rețea.



PERICOL: RISC DE ELECTROCUTARE

Pentru a curăța instalația de aer condiționat sau filtrul de aer, aveți grijă să le scoateți din funcțiune și să decuplați toate alimentările de la rețea. În caz contrar, se poate produce electrocutare și accidentare.



AVERTIZARE

Pentru a preveni electrocutarea sau incendiile:

- NU spălați cu apă unitatea.
- NU manevrați unitatea cu mâinile ude.
- NU puneți pe unitate obiecte care conține apă.



PRECAUȚIE

După o utilizare de lungă durată, controlați dacă suportul unității și accesoriile nu prezintă semne de deteriorare. Dacă sunt deteriorate, unitatea poate cădea, cauzând accidente.



PRECAUȚIE

Nu atingeți aripioarele schimbătorului de căldură. Aripioarele sunt ascuțite și pot provoca răni prin tăiere.



NOTIFICARE

Când curățați schimbătorul de căldură, aveți grijă să îndepărtați cutia de distribuție și motorul ventilatorului. Apa sau detergenții pot deteriora izolația componentelor electronice, cauzând arderea acestora.



AVERTIZARE

Procedați cu atenție când utilizați scările în locuri la înălțime.

5.2 Pentru a curăța tava de evacuare

Curățați tava de evacuare pentru a nu se înfunda și praful.

5.3 Curățarea filtrului de aer, a grilei aspirației, a orificiului de evacuare a aerului și a panourilor exterioare

5.3.1 Pentru curățarea orificiului de evacuare a aerului și a panourilor exterioare



AVERTIZARE

Nu lăsați unitatea interioară să se ude. **Possible consequence:** Electrocutare sau incendiu.



NOTIFICARE

- NU folosiți benzină, benzen, diluant, praf de șlefuit, insecticid lichid. **Possible consequence:** Decolorare și deformare.
- NU folosiți apă sau aer de 50°C sau mai cald. **Possible consequence:** Decolorare și deformare.
- Nu frecați tare când spălați paleta cu apă. **Possible consequence:** Etnșarea suprafeței se poate desprinde.

Curățați cu o cârpă moale. Dacă îndepărtarea petelor este dificilă, utilizați apă sau un detergent neutru.

5.3.2 Pentru a curăța filtrul de aer

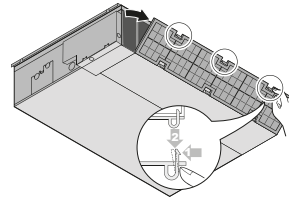
Când se curăță filtrul de aer:

- În principiu: Curățați la 6 luni. Dacă aerul din încăpere este extrem de contaminat, măriți frecvența curățării.
- În funcție de setări, interfața utilizatorului poate afișa notificarea **ESTE TIMPUL CA FILTRUL DE AER SĂ FIE CURĂȚAT**. Curățați filtrul de aer când se afișează notificarea.
- Dacă murdăria nu mai poate fi curățată, schimbați filtrul de aer (= echipament opțional).

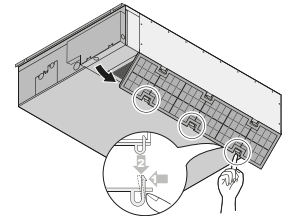
Cum se curăță filtrul de aer:

- 1 **Îndepărtați filtrul de aer.** Împingeți cârligele și trageți filtrul așa cum este prezentat în figura mai jos. (2 cârlige pentru tipul 25 și 35 sau 3 cârlige pentru tipul 50 și 60)

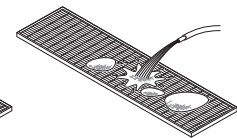
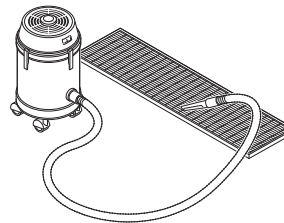
aspirație posterioară



aspirație de fund



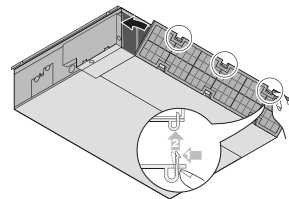
- 2 **Curățați filtrul de aer.** Folosiți un aspirator sau spălați cu apă. Dacă filtrul de aer este foarte murdar, utilizați o perie moale și un detergent neutru.



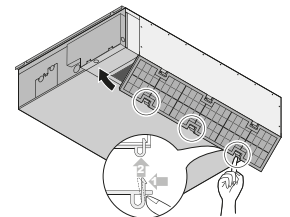
- 3 **Uscați filtrul de aer la umbră.**

- 4 **Fixați la loc filtrul de aer.** Agățați filtrul în spatele clapetei și prindeți filtrul de unitatea principală apăsând în jos pe cârlige.

aspirație posterioară



aspirație de fund



- 5 Cuplați alimentarea de la rețea.

- 6 Apăsăți butonul de **RESETARE A INDICATORULUI FILTRULUI**.

Rezultat: Notificarea **ESTE TIMPUL CA FILTRUL DE AER SĂ FIE CURĂȚAT** dispăre de pe interfața utilizatorului.

5.4 Întreținerea înainte de o perioadă îndelungată de neutilizare

De ex., la sfârșitul sezonului.

- Lăsați unitățile interioare să funcționeze în operațiunea numai ventilator circa jumătate de zi pentru a usca interiorul unităților.
- Decuplați alimentarea de la rețea. Afișajul interfeței de utilizator dispăre. Când alimentarea de la rețea este cuplată, instalația de aer condiționat va utiliza ceva putere, chiar dacă nu funcționează.
- Curățați filtrele de aer și carcasa unităților interioare. Luați legătura cu instalatorul sau cu persoana de întreținere pentru curățarea filtrelor de aer și a carcaselor unităților interioare. Sugestii pentru întreținere și proceduri pentru curățare sunt furnizate în manualele de instalare/exploatare ale unităților interioare dedicate. Aveți grijă să instalați la loc filtrele de aer curățate în aceeași poziție.
- Scoateți bateriile din interfața utilizatorului.

6 Depanarea

5.5 Întreținerea după o perioadă îndelungată de neutilizare

De ex., la începutul sezonului.

- Verificați și îndepărtați tot ce ar putea bloca orificiile de admisie și de evacuare ale unităților interioare și unităților exterioare.
- Verificați dacă legătura la pământ este corectă.
- Verificați dacă nu este undeva un fir rupt. În caz de probleme, luați legătura cu distribuitorul.
- Curățați filtrele de aer și carcasa unităților interioare. Luați legătura cu instalatorul sau cu persoana de întreținere pentru curățarea filtrelor de aer și a carcaselor unităților interioare. Sugestii pentru întreținere și proceduri pentru curățare sunt furnizate în manualele de instalare/exploatare ale unităților interioare dedicate. Aveți grijă să instalați la loc filtrele de aer curățate în aceeași poziție.
- Cuplați alimentarea de la rețea cu cel puțin 6 ore înainte de acționarea unității pentru a asigura o exploatare fără probleme. Imediat după cuplarea alimentării de la rețea, apare afișajul interfeței de utilizator.

6 Depanarea

Dacă survine una dintre următoarele defecțiuni, luați măsurile prezentate mai jos și luați legătura cu distribuitorul.



AVERTIZARE

Opriti funcționarea și întrerupeți alimentarea de la rețea dacă survin fenomene neobișnuite (miros de ars, etc.).

Lăsarea în funcțiune a unității în astfel de situații poate cauza defecțiuni, electrocutare sau incendiu. Luați legătura cu distribuitorul.

Sistemul trebuie reparat de o persoană calificată pentru service:

Dacă sistemul nu funcționează corespunzător, exceptând cazurile menționate mai sus, și nu este evidentă nici una dintre defecțiunile menționate mai sus, investigați sistemul conform următoarelor proceduri.

Defecțiune	Măsură
Dacă sistemul nu funcționează de loc.	<ul style="list-style-type: none"> • Verificați dacă nu cumva alimentarea de la rețea este întreruptă. Așteptați până se restabilește alimentarea de la rețea. Dacă întreruperea alimentării de la rețea are loc în timpul funcționării, sistemul repornește automat imediat după restabilirea alimentării de la rețea. • Verificați dacă nu cumva s-a ars siguranța sau s-a activat întreruptorul. Schimbați siguranța sau resetați întreruptorul dacă este necesar. • Sunt baterii în telecomandă? • Temporizatorul este setat corect?


Defecțiune	Măsură
Sistemul funcționează dar răcirea sau încălzirea este insuficientă.	<ul style="list-style-type: none"> • Verificați ca priza de aer sau orificiul de evacuare a aerului ale unității exterioare sau interioare să nu fie blocate de obstacole. Îndepărtați toate obstacolele și asigurați-vă că aerul poate curge liber. • Verificați ca nu cumva filtrul de aer să fie înfundat. Luați legătura cu distribuitorul pentru a curăța filtrul de aer. • Verificați setarea temperaturii. Consultați manualul interfeței utilizatorului. • Verificați dacă unghiul fluxului de aer este corespunzător. Consultați manualul interfeței utilizatorului. • Verificați ca ventilatorul să fie setat la turație mică. Consultați manualul interfeței utilizatorului. • Verificați ca ușile și geamurile să nu fie deschise. Închideți ușa și geamurile pentru a împiedica pătrunderea curenților de aer. • Verificați dacă încăperea nu este în bătaia soarelui. Folosiți perdele sau jaluzele. • Dacă sursa de căldură din încăperea este excesivă (în timpul răcirii). Efectul de răcire scade dacă aportul de căldură din încăperea este prea mare. • Verificați dacă în timpul operațiunii de răcire în încăperea se află prea multe persoane. Verificați ca sursa de căldură din încăperea să nu fie excesivă.
Funcționarea se oprește brusc. (Becul indicator al funcționării clipește.)	<ul style="list-style-type: none"> • Verificați ca nu cumva filtrul de aer să fie înfundat. Luați legătura cu distribuitorul pentru a curăța filtrul de aer (consultați "Întreținerea" în manualul unității interioare.). • Verificați ca priza de aer sau orificiul de evacuare a aerului ale unității exterioare sau interioare să nu fie blocate de obstacole. Îndepărtați toate obstacolele, decuplați întreruptorul OFF și înapoi ON. Dacă becul înc clipește, luați legătura cu distribuitorul. • Verificați dacă toate unitățile interioare conectate la unitatea exterioară în multisistem funcționează în același mod.
În timpul exploatării are loc o funcționare anormală.	<ul style="list-style-type: none"> • Instalația de aer condiționat poate funcționa defectuos din cauza descărcărilor electrice sau a undelor radio. Decuplați întreruptorul OFF și înapoi ON.

Dacă după verificarea tuturor elementelor de mai sus nu puteți remedia singur problema, luați legătura cu instalatorul și comunicați-i simptomele, denumirea completă a modelului de unitate (cu numărul de fabricație dacă este posibil) și data instalării (menționată probabil pe cartela de garanție).

6.1 Simptome care NU reprezintă defecțiuni ale sistemului

Următoarele simptome NU sunt defecțiuni ale sistemului:

6.1.1 Simptom: Sistemul nu funcționează

- Instalația de aer condiționat nu pornește imediat după apăsarea butonului întrerupător de pe interfața utilizatorului. Dacă becul indicator al funcționării este aprins, instalația de aer condiționat este în stare normală. Ea nu repornește imediat deoarece unul dintre dispozitivele sale de siguranță este activat pentru a preveni suprasolicitarea sistemului. Instalația de aer condiționat va porni automat după 3 minute.
- Instalația de aer condiționat nu pornește imediat după cuplarea alimentării de la rețea. Așteptați 1 minut până când microcalculatorul este pregătit pentru funcționare.
- Instalația de aer condiționat nu repornește imediat după ce butonul de setare a temperaturii a revenit în poziția inițială după apăsare. Ea nu repornește imediat deoarece unul dintre dispozitivele sale de siguranță este activat pentru a preveni suprasolicitarea sistemului. Instalația de aer condiționat va porni automat după 3 minute.
- Unitatea exterioară s-a oprit. Acest lucru se datorează faptului că temperatura din încăperea a atins temperatura setată. Unitatea trece la funcționarea în mod ventilator. "  " (pictograma controlului extern) este afișată pe interfața utilizatorului iar funcționarea efectivă diferă de setarea interfeței utilizatorului. Pentru modelele multisplit, microcalculator execută următoarea comandă în funcție de modul de funcționare a altor unități interioare.
- Turația ventilatorului este diferită de valoarea setată. Apăsarea butonului de control al turației ventilatorului nu modifică turația. Când temperatura încăperii ajunge la temperatura setată în modul de încălzire sau este atinsă capacitatea maximă a unității, unitatea exterioară se va opri din funcționare iar unitatea interioară va funcționa în mod numai de ventilator (turație joasă a ventilatorului). În cazul multisplit, unitatea interioară funcționează alternativ în modurile ventilator oprit și numai ventilator (LL=turație mică a ventilatorului). Aceasta, pentru a preveni suflarea directă a aerului rece peste cei prezenți în încăperea.

6.1.2 Simptom: Unitatea degajă o ceață albă (unitatea interioară)

- Când umiditatea este ridicată în timpul operațiunii de răcire (în locuri cu uleiuri sau cu praf). Dacă interiorul unității interioare este extrem de contaminat, distribuția temperaturii în interiorul încăperii devine neuniformă. Este necesară curățarea interiorului unității interioare. Cereți distribuitorului detalii despre curățarea unității. Această operație necesită un tehnician de service calificat.
- Când instalația de aer condiționat este comutată la operațiunea de încălzire după operațiunea de dezghețare. Umezeala generată prin dezghețare devine abur și se degajă.

6.1.3 Simptom: Din unitate iese praf

Când unitatea este utilizată pentru prima dată după un timp îndelungat. Aceasta este deoarece în unitate a pătruns praf.

6.1.4 Simptom: Unitățile pot emana mirosuri

Unitatea poate absorbi mirosul încăperilor, al mobilei, țigărilor, etc., și apoi îl emană.

6.1.5 Simptom: Instalația se oprește brusc (becul indicator al funcționării este aprins)

Instalația de aer condiționat se poate opri pentru protecția sistemului față de fluctuația mare de tensiune. Funcționarea se reia automat după circa 3 minute.

6.1.6 Simptom: Ventilatorul exterior se rotește în timp ce instalația de aer condiționat nu funcționează

- După oprirea funcționării.** Ventilatorul exterior continuă să se rotească încă 30 de secunde pentru a proteja sistemul.
- În timp ce instalația de aer condiționat nu funcționează.** Când temperatura din exterior este foarte ridicată, ventilatorul exterior începe să se rotească pentru a proteja sistemul.

6.1.7 Simptom: Operațiunea de încălzire se oprește brusc și se aude un sunet de curgere

Sistemul îndepărtează gheața de pe unitatea exterioară. Trebuie să așteptați circa 3 - 8 minute.

7 Dezafectarea

Dezmembrarea unității și tratarea agentului frigorific, a uleiului și a altor componente trebuie să se conformeze legislației aplicabile.

ERC



DAIKIN INDUSTRIES CZECH REPUBLIC s.r.o.

U Nové Hospody 1/1155, 301 00 Plzeň Skvrňany, Czech Republic

DAIKIN EUROPE N.V.

Zandvoordestraat 300, B-8400 Oostende, Belgium

Copyright 2017 Daikin

4P456959-1 2017.03